



Gemeinde Mühlhausen i.T.

Amtliche Mitteilungen

Sammel- und Abfuhrtermine 2019

Müllabfuhr Eselhöfe und Mühlhausen i. T.

Freitag, 5. Juli 2019, ab 6.00 Uhr
(14-tägliche Abfuhr)

Freitag, 19. Juli 2019, ab 6.00 Uhr
(mit 4-wöchentliche Abfuhr)

Biomüll

Mittwoch, 3. Juli 2019, ab 6.00 Uhr

Gelber Sack Mühlhausen i. T.

Montag, 8. Juli 2019, ab 6.00 Uhr

Gelber Sack Eselhöfe

Mittwoch, 10. Juli 2019, ab 6.00 Uhr

Papiertonne

Dienstag, 23. Juli 2019, ab 6.00 Uhr

Altpapiersammlung (bitte ab 8.00 Uhr bereitstellen)

Samstag, 29. Juni 2019, DLRG-Ortsgruppe Wiesensteig

Problemmüll

2019 kein Termin mehr!

Grünmüllmassesammlung Eselhöfe und Mühlhausen i. T.

Donnerstag, 25. Juli 2019

Öffnungszeiten Grüngutplatz in Gosbach (Krähensteige)

April - Oktober

Dienstag und Donnerstag	von 14.00 bis 18.00 Uhr
Samstag	von 13.00 bis 18.00 Uhr

November

Dienstag und Donnerstag	von 14.00 bis 17.00 Uhr
Samstag	von 13.00 bis 17.00 Uhr

Dezember - 14. Februar

Samstag	von 12.00 bis 16.00 Uhr
---------	-------------------------

15. Februar - 31. März

Donnerstag	von 14.00 bis 17.00 Uhr
Samstag	von 12.00 bis 16.00 Uhr

Elektrogeräte

Zwei Bestellkarten sind auf der Rückseite vom Abfall-Abc. Weitere "Grüne Karten" sind auf dem Rathaus erhältlich.

Sperrmüll

Nur auf Anforderung! Anforderungskarte wurde mit dem Müllgebührenbescheid versandt.

Wasserversorgung

Bei Störungen/Notfällen rufen Sie bitte: 07335 9601-99

Wertstoffhöfe

1. Gruibingen auf dem Betriebsgelände der Firma Moll, Im Boden 3, freitags, 14.00 - 18.00 Uhr
2. Bad Ditzenbach - Gosbach im Gewerbegebiet "In der Au" mittwochs, 16.00 - 18.30 Uhr
freitags, 13.00 - 18.00 Uhr
samstags, 8.00 - 13.00 Uhr
3. Wiesensteig, beim städtischen Bauhof, Seestraße 26 freitags, 12.30 - 16.30 Uhr

Öffnungszeiten des Rathauses

Montag - Freitag	7.30 - 12.00 Uhr
Montagnachmittag	14.00 - 18.00 Uhr

Tel. 07335 9601-0 Fax 07335 9601-25

Entsorgung von Abfall, Grünschnitt und Unrat in der Fils

In letzter Zeit ist es wieder auffällig, dass Abfälle, Grünschnitt und sogar Lebensmittelreste in der Fils entsorgt werden.

Es ist für die allermeisten im Ort selbstverständlich, dass die Fils kein öffentlicher Abwasserkanal darstellt und deshalb in dem natürlichen Gewässer keine Abfälle entsorgt werden dürfen. Offensichtlich halten sich einige Personen nicht an diese Regeln, was nicht nur unsozial, sondern auch insgesamt schädlich ist.

Der Aufwand, den Abfall und die biologischen Reste an den Wehren und an den Ufern wieder zu entfernen und das Gewässer wieder sauber zu machen, bleibt an den jeweiligen Grundstücks-eigentümern sowie an der Gemeinde Mühlhausen i.T. hängen. Lebensmittelreste im Gewässer und am Ufer stellen zudem ein reichhaltiges Nahrungsangebot für Ratten und andere Tiere dar.

Wir weisen in diesem Zusammenhang ausdrücklich darauf hin, dass die Entsorgung von Abfall, Grünschnitt und

Lebensmittel-abfällen in der Fils verboten ist. Sollten uns Hinweise auf die jeweiligen Verursacher bekannt werden, ist mit den dementsprechenden Konsequenzen zu rechnen. Dies könnte unter Umständen auch zu einem Ordnungswidrigkeitsverfahren oder gar zu einer Strafanzeige führen. Wir bitten die Anwohner zudem auf solche Vorfälle zu achten und ggf. Hinweise auf Verstöße an die Gemeindeverwaltung weiter zu geben.

Ihr Gemeindeverwaltung

Der Bürgersaal ist an folgenden Tagen

- am Montag, 15. Juli, ab 14.00 Uhr wegen einer Gemeinderatssitzung
- am Montag, 22. Juli, ab 14.00 Uhr wegen einer Gemeinderatssitzung
- von Montag, 29. Juli, bis einschl. Sonntag, 8. September, wegen den Sommerferien
- von Freitag, 20. September, ab 14.00 Uhr bis einschl. Sonntag, 22. September, wegen dem Kinderbasar
- am Montag, 23. September, ab 14.00 Uhr wegen einer Gemeinderatssitzung

geschlossen. Bitte beachten!

Die Gemeindehalle, inkl. Umkleide und Duschräume ist an folgenden Tagen

- von Freitag, 12. Juli, ab 12.00 Uhr bis einschl. Sonntag, 14. Juli, wegen der Schwäbischen Alb Classic Rallye
- von Montag, 29. Juli, bis einschl. Sonntag, 8. September wegen den Sommerferien
- von Freitag, 13. September, bis einschl. Sonntag, 15. September, wegen der Einschulungsfeier
- von Donnerstag, 19. September, bis einschl. Sonntag, 22. September, wegen dem Kinderbasar

geschlossen. Bitte beachten!

Gemeinderat Mühlhausen im Täle

Bericht über die öffentliche Gemeinderatssitzung vom 24. Juni 2019

Herr Bürgermeister Bernd Schaefer begrüßte die Mitglieder des Gemeinderats, zu TOP 2 Herrn Felix Rohner von der Heim Infrastruktur GmbH, zu TOP 3 Frau Annkathrin Stolz vom Ing.-Büro Stolz, zu TOP 4 und 5 Herrn Manfred Mezger vom Büro mquadrat, Eugen Gutbrod (GVV), Herrn Siegmund (Geislinger Zeitung), Frau Jana Horlacher-Schulze als Schriftführerin und 11 Zuhörer.

1. Bekanntgabe der Niederschrift zu der öffentlichen Gemeinderatssitzung vom 20. Mai 2019

Der Bürgermeister gab das öffentliche Gemeinderatsprotokoll vom 20. Mai 2019 bekannt. Das Gremium bestätigte dieses.

2. Information und Sachstand zum Bau der Lärmschutzwand - Vorstellung durch das Bauunternehmen

Zu diesem Tagesordnungspunkt war Herr Rohner von der bauausführenden Firma Heim Infrastruktur GmbH aus Göppingen anwesend. Nach Informationen über die Firma und der auszuweisenden Vorstellung eines Referenzobjektes stellte er das Projekt „Bau der Lärmschutzwand“ an der A 8 in unserem Ort vor.

Ziel dieser Maßnahme ist die wesentliche Reduzierung der Lärmbelastung, besonders des Wohngebietes Kohlhaus, unterhalb des Autobahnparkplatzes an der BAB 8. Sie ist Bestandteil des Lärmaktionsplans der Gemeinde Mühlhausen i.T. Gebaut wird die Lärmschutzwand im Auftrag des Regierungspräsidiums Stuttgart in Fahrbahnrichtung Karlsruhe – München ab der Unterführung B 466 bis zum talseitigen Stützbauwerk der Autobahn. Baubeginn war am 29.4.2019. Die Gesamtlänge der Lärmschutzwand beträgt 685 m, der geplanter Abstand zum Fahrbahnrand wird 2,50 m und der

Abstand zum Parkplatz 5,00 m betragen. Die Fertigstellung ist bis 25.10.2019 vorgesehen.

Zur Lagerung des benötigten Baumaterials ist der Autobahnparkplatz Mühlhausen derzeit gesperrt. Gegenwärtig werden die benötigten Baustraßen hergestellt, welche nach der Fertigstellung wieder zurückgebaut werden und was die Herstellung des Leitungsgrabens für diverse Datenkabel beinhaltet.

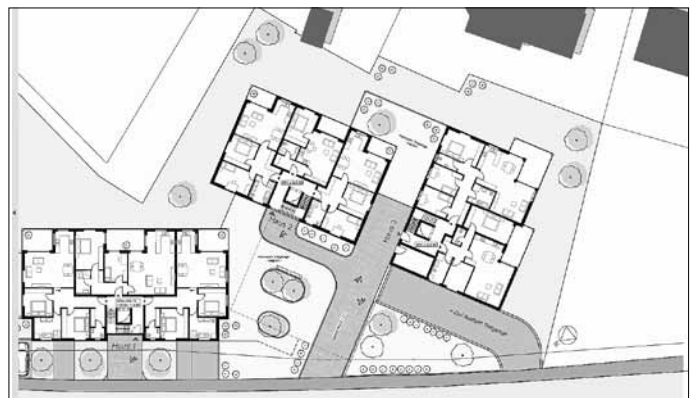
Als Nächstes werden für die Gründung der Lärmschutzwand Rammrohre in Abstand von 4 m in das Erdreich eingebracht. Die Rammrohre nehmen die Stützen der Wand (verzinkte und beschichtete Stahlwulstprofile) auf, in welche die Lärmschutzelemente (einseitig hochabsorbierende Aluminiumelemente in Betongrau) eingehängt werden. Die Höhe der Lärmschutzwand wird 2,50 bis 3,50 m betragen. Alle Arbeitsschritte werden unter Aufrechterhaltung des Verkehrsbetriebs der BAB 8 getätigt, es gibt keine Sperrungen. In diesem Zusammenhang wird die Autobahnunterführung zur Eselsteige mit saniert.

3. Bebauung der Baulücke auf einer Teilfläche des Flst. 176, Kreuzäckerstraße - Vorstellung der Planungen

Eine große Teilfläche des Flurstücks 176 entlang der Kreuzäckerstraße liegt momentan als Baulücke im Geltungsbereich des Bebauungsplans Kreuzäckerstraße II, 2. Änderung. Die grundsätzliche Bebauung ist nach dem aktuell gültigen Bebauungsplan dem Grunde nach bereits heute gegeben.

Für eine mögliche Bebauung liegen nun Planungsentwürfe vor, die eine Bebauung mit mehreren Wohnungen vorsehen. Die Entwürfe stammen vom Ingenieurbüro Stolz aus Neidlingen und wurden in der Sitzung von Annkathrin Stolz vorgestellt. Sie führte aus, dass 3 Mehrfamilienhäuser mit insgesamt 23 Wohneinheiten, 25 Stellplätzen in der Tiefgarage und 6 auf dem Grundstück geplant sind.

- Buchstraße



- auf Höhe Baumwiese (Flst. 176) gegenüber der Freifläche Kreuzäckerstraße 28 - 42

Auf Grund des sehr großen Höhenunterschieds des Grundstückes von der Kreuzäckerstraße aus betrachtet, wurden die Häuser an das Gelände angepasst. Schaut man von der Erschließungsseite, der Kreuzäckerstraße, erscheinen die Häuser zweigeschossig und rückseitig drei- teilweise viergeschossig. Die Dächer sollen als begrünte Flachdächer ausgebildet werden und sichern so, dass sich das Vorhaben an der vorhandenen Bebauung orientiert. Ein Satteldachaufbau z.B. würde die Höhe der Nachbargebäude deutlich überschreiten. Die Fassadengestaltung ist in Holz und Putz vorgesehen.

4. Bebauungsplan Kreuzäcker II

- Vorbesprechung und Beratung zum weiteren Vorgehen

Der Gemeinderat hat in seiner öffentlichen Sitzung vom 14. Mai 2018 beschlossen, den Bebauungsplan Kreuzäcker II erneut zu ändern. Der Aufstellungsbeschluss zur 3. Änderung wurde in damaliger Sitzung einstimmig gefasst. Die Vorbereitungen zur Entwurfsplanung zur 3. Änderung sind relativ weit gediehen. Die anstehenden Bebauungen erfordern eine Aufteilung des Plangebietes, so dass aus der einen geplanten 3. Änderung der Planungsbereich für die Flurstücke 176, 1348, 140/5, 140/7, 140/6, 140/4 und 152, also der noch zu bebau-

enden Grundstücke, abgekoppelt wird. Hierzu wird es eine separate Bebauungsplanänderung geben.

Dies schlug auch Herr Mezger vor, der im „Herauslösen“ des Flst. 176 aus der ursprünglichen Planung einen zeitlichen Vorteil sieht. Gleiches empfahl er für die Flurstücke zwischen den Häusern 28 und 42 der Kreuzackerstraße. Beide Planungsschwerpunkte sollten seiner Meinung nach einen „eigenen“ Bebauungsplan als Fortschreibung des bestehenden Planwerkes erhalten.

Beim Bebauungsplan für das Flst. 176 wurde seitens Herrn Mezger vorgeschlagen, diesen vorhabenbezogen zu gestalten. Dies bedeutet, dass die konkreten genehmigungsfähigen Pläne für die Wohnbebauung für die Teilfläche Flst. 176 vorliegen müssen. Der Bebauungsplan wird dann entsprechend für dieses Bauvorhaben zugeschnitten. Über einen Durchführungsvertrag regelt die Kommune mit dem Vorhabensträger die zu erbringenden Erschließungsmaßnahmen. Die Kosten für das Verfahren trägt der Bauherr/Vorhabensträger.

Der Gemeinderat stimmte grundsätzlich dem Vorgehen zu und bittet die Verwaltung, die Änderungen vorzubereiten. In einer der nächsten Sitzungen werden diese Änderungen dann förmlich eingeleitet.

5. Anpassung von Bebauungsplänen an zeitgemäße Verhältnisse - Vorbesprechung zu Änderungen der örtlichen Bauvorschriften

Der Gemeinderat hat der Verwaltung den Auftrag gegeben, die örtlichen Bauvorschriften zu den rechtsgültigen Bebauungsplänen dahingehend zu überprüfen, ob Änderungen an zeitgemäße Verhältnisse möglich sind. Dies geschah insbesondere mit Blick auf Dachziegelfarbe, Gauben, Dachneigung, Firstrichtung etc.

Bei nachfolgenden Bebauungsplänen wären Lockerungen von den Bauvorschriften möglich:

Bebauungsplan „Warmen“
Bebauungsplan „Schönbach, 1. Änderung“
Bebauungsplan „Sommerberg“
Bebauungsplan „Kreuzacker“
Bebauungsplan „Kreuzacker II, 2. Änderung“ und weitere Änderungen

Der Gemeinderat diskutierte die einzelnen Punkte und stimmte den inhaltlichen Ausführungen von Herrn Mezger zu. Die Verwaltung wird beauftragt, die Änderungen vorzubereiten. In einer der nächsten Sitzungen werden diese Änderungen dann förmlich eingeleitet.

6. Vergabe von Leistungen zu den anstehenden Hauptprüfungen von gemeindlichen Brückenbauwerken

Durch das Ingenieurbüro Hettler & Partner wurden im Jahr 2012 Hauptuntersuchungen an folgenden Brückenbauwerken der Gemeinde Mühlhausen im Täle durchgeführt:

BW 10 Brücke über die Fils - Gewinn Sand
BW 20 Brücke über die Fils - Bahnhofstraße
BW 30 Brücke über die Fils - Kirchstraße
BW 40 Brücke über die Fils - Brühlstraße
BW 45 Brücke über die Fils - Am Wehr bei der Industriestraße
BW 50 Brücke über den Hohlbach - Schönbachweg

Nach DIN 1076 - Ingenieurbauwerke im Zuge von Straßen und Wegen - Überwachung und Prüfung - sind Ingenieurbauwerke einer Hauptprüfung zu unterziehen.

Die letzte Hauptuntersuchung der Brücken in Mühlhausen i.T. wurde 2012 durch das IB Hettler & Partner durchgeführt, so dass prinzipiell für alle o.g. Bauwerke wieder eine neue Hauptuntersuchung anzuraten ist. Für die Bauwerke BW 10, 20, 30, 40, 45 und 50 liegen Honorarangebote von zwei Ing.-Büros vor. Das Honorarangebot vom Ingenieurbüro Hettler & Partner mit **3.427,20 €** brutto ist dabei das günstigere Angebot. Der Auftrag wurde deshalb einstimmig an das Büro Geoteck/Hettler & Partner vergeben.

7. Bekanntgaben

7.1. Ankündigung Vollsperrung der L 1200

Bürgermeister Bernd Schaefer berichtet über die anstehende Vollsperrung der L 1200 Richtung Wiesensteig. Die Ankündigung der Vollsperrung erscheint an anderer Stelle im Mitteilungsblatt.

7.2. Neuorganisation im Bereich des Schulsekretariats sowie der Nachmittagsbetreuung

Die Neustrukturierung der Aufgabenzuordnung innerhalb der Verwaltung für die Bereiche Schulsekretariat sowie der Nachmittagsbetreuung für die Felix-Nabor-Schule ist gemäß den Beratungen des Gemeinderats umgesetzt. Seit 1. Juni 2019 tätig Frau Evelin Baumann neben der Organisation der Nachmittagsbetreuung an der Felix-Nabor-Schule nun zukünftig auch die Aufgaben des Schulsekretariats sowie die Einführung einer Ferienbetreuung für Grundschüler. Der Büroarbeitsplatz wird im Zuge der Neustrukturierung zukünftig nicht mehr in der Gemeindeverwaltung zu finden sein, sondern wird mit der Neumöblierung im Rektorat der Felix-Nabor-Schule eingerichtet.

7.3. Sitzung des Kindergarten-Ausschusses am Dienstag, 25. Juni 2019

Die nächste Sitzung des Kindertagenausschusses findet am Dienstag, 25. Juni 2019, im Kindergarten „Pustebume“ statt. Beratungsinhalte der Sitzung werden u.a. Maßnahmen zu Renovierungen, Beseitigung von Schäden durch das Hochwasser (eingedrungenes Grundwasser) sowie das Einvernehmen zu den Elternbeiträgen ab dem Kindergartenjahr 2019/2020 sein. Teilnehmer sind Bürgermeister Bernd Schaefer, Gemeinderat Markus Herrlinger sowie Gemeinderätin Evelin Baumann.

7.4. Lenkungsgruppe der Tälesgartenschau

Für die Tälesgartenschau tagt die Lenkungsgruppe am 8. Juli 2019 das nächste Mal. Teilnehmer sind Bürgermeister Bernd Schaefer, Gemeinderat Johannes Küchle sowie Gemeinderätin Evelin Baumann.

7.5. Entsorgung von Abfall, Grünschnitt und Unrat in der Fils

In letzter Zeit ist wieder auffällig, dass Abfälle, Grünschnitt und sogar Lebensmittelreste in der Fils entsorgt werden. Der Bürgermeister bat um Aufmerksamkeit in der Bevölkerung, damit die Verursacher bekannt werden und das weitere Verunreinigen der Fils verhindert werden kann. Ein entsprechender Aufruf dazu erscheint im Mitteilungsblatt an anderer Stelle.

8. Bürgerfragen

8.1. Zufahrt zum Grundstück nicht mehr möglich

Ein Zuhörer gibt bekannt, dass er sein Waldgrundstück an Portal Buch durch die Tätigkeit der Brückenbauarbeiten zur Pflege seines Waldes nur sehr schwer erreichen kann. Es wurde angefragt, wie die Planungen insbesondere nach Beendigung der Baustelle sind. Der Bürgermeister bestätigte das bauzeitliche Provisorium. Dieses ist dadurch geschuldet, dass Grundstücke über den öffentlichen Weg immer erreichbar sein müssen – tatsächlich ist dies im Einzelfall nur erschwert möglich. Bei Fragen hilft die Gemeindeverwaltung gerne weiter und stellt auch gerne den Kontakt zur Baufirma her, um darüber Lösungen zu suchen.

8.2. Straße löst sich auf

Direkt vor dem Haus eines Zuhörers löst sich seiner Aussage nach der Belag der Straße auf und es bilden sich immer mehr Löcher. Vieles des abgelösten Materials würde mit den Schuhen in sein Haus hineingetragen. Er bat um Reparatur der Straße. Bürgermeister Bernd Schaefer sagte eine Prüfung vor Ort und eine ggf. notwendigen Abhilfe durch den Bauhof zu.

8.3. Kind fährt auf Moped durchs Wohngebiet

Einem anderen Zuhörer lag das Wohlergehen eines Kindes am Herzen. Er informierte, dass er einen kleinen Jungen auf einem kleinen Moped im Wohngebiet Kohlhau nur durch eine Vollbremsung vor einem Unfall hat schützen können. Ihm war das Kind nicht bekannt. Dem Zuhörer steckte der Schrecken am Abend der Sitzung noch in den Gliedern und er mahnte an, dass solch ein kleines Kind ein solches Fahrzeug nicht führen sollte und dies schon gar nicht auf einer öffentlichen Straße.

9. Anfragen/Sonstiges

9.1. Baugesuch: Anbau eines Wohnraumes im DG an das bestehende Wohnhaus + Carport + Balkon

Auf Antrag zur Aufnahme in die Tagesordnung wurde genanntes Baugesuch zur Fristwahrung behandelt. Der Bauherr möchte an sein bestehendes Haus einen Carport mit Balkon und einen Wohnraum im Dachgeschoss anbauen. Die Festsetzungen des Bebauungsplan „Warmen“ sind nach Prüfung der Bauantragsunterlagen eingehalten. Alle Angrenzer ausgenommen die Gemeinde haben bereits ihre Zustimmung erteilt. Der Gemeinderat beschloss, keine Einwendungen gegen das Vorhaben zu erheben, und erteilte das gemeindliche Einvernehmen.

9.2. Junge Autofahrerin flott unterwegs

Ein Gemeinderat nutzte den Rahmen der Sitzung, um an eine namentlich nicht bekannte junge Autofahrerin aus der Rosenstraße zu appellieren. Diese fährt im Wohngebiet Kohlhau viel zu schnell mit ihrem PKW. Das Ratsmitglied erinnerte, dass im gesamten Ortsgebiet von Mühlhausen im Täle die Tempobeschränkung von 30 km/h gilt.

9.3. Hecken ragen in den Fußweg und Müll wird wild entsorgt

Ein Ratsmitglied bat die Verwaltung, einen Hauseigentümer aus der Unteren Sommerbergstraße aufzufordern, dass dieser seine Hecken am Gebäude zurückschneidet. Außerdem bemängelte er, dass in letzter Zeit wieder sehr viel Müll und leere Flaschen in den Hecken unerlaubt entsorgt wurden. Sein eigenes Grundstück ist davon auch betroffen.

9.4. Kneippstange am Backhaus

Ein Gemeinderat fragte an, ob die Kneippstange am Backhaus noch angebracht wird. Bürgermeister Bernd Schaefer bestätigte dies. Nachdem das Angebot für die Stange sehr lang auf sich warten ließ, hat er nun den Auftrag zur Herstellung erteilen können.



Tälesgartenschau

Tälesfest mit SWR4-Schlagerparty

Wir vom Oberen Filstal bewerben uns für die Gartenschau und wollen gemeinsam feiern!

Am **Samstag, 3. August 2019**, startet in Bad Überkingen das „Tälesfest“ von 12.00 bis 18.00 Uhr - Bereich Sportgelände an der Fils: gemütlicher Hock mit Straßenfestcharakter, Markt mit regionalen Produkten, Musikgruppen, Kulinarisches, Luftballon-Wettbewerb, Hüpfburg ...

Ab 19.00 Uhr SWR4-Schlagerparty in der Aulenhalle in Bad Überkingen

Das Motto: Feiern, Abtanzen und jede Menge Spaß haben! VVK 14,00 €/AK 16,00 €

VVK-Stellen: Tourist-Info Bad Überkingen und in allen Rathäusern im Oberen Filstal

Wir möchten den Zusammenhalt im Täle stärken und freuen uns auf Ihren Besuch!

Info Filstalbrücke

Vollsperrung der L 1200 vom 2. bis 5.7.2019

Für den Verschub der Vorschubrüstung der entstehenden Filstalbrücken in den nächsten Betonierabschnitt ist es erforderlich, dass vom 2.7. bis 5.7. 2019 die L 1200 zwischen Wiesensteig und Mühlhausen im Täle gesperrt wird. Rettungsfahrzeuge und Busse sind von der Sperrung ausgenommen, müssen jedoch vor der Baustelle kurz anhalten, bis die Durchfahrt freigegeben werden kann. Nach Aussage der ARGE Bögl/Porr wird eine Verkürzung der Sperrzeit angestrebt.

Die Umleitungsstrecke wird ausgeschildert und verläuft von Mühlhausen i. T. über Gruibingen, Weilheim a.d.T. und Neidlingen nach Wiesensteig.

Kinder und Jugend

Felix-Nabor-Schule

Nachmittagsbetreuung

Speiseplan für die Woche vom 1.7. bis 5.7.2019

Montag	Schinkennudeln, Salat und Joghurt
Dienstag	Bauernfrühstück, Eis
Mittwoch	Curryhuhn mit Reis, Obst
Donnerstag	Tomatensuppe, Pfannekuchen mit Apfelmus
Freitag	Tortellini á la Carbonara, Pudding

Mitteilungen aus den Vereinen und Organisationen



TSV Obere Fils e.V.

„Spiel ohne Grenzen“ - Kuckucksfest Mühlhausen

Als Ausrichter des diesjährigen Kuckucksfestes am **Sonntag, 28.7.2019**, laden wir Euch recht herzlich zu den diesjährigen „Spielen ohne Grenzen“ um den Kuckucks-Wanderpokal ein. Beginn der Spiele wird um ca. **13.00 Uhr** sein.

Wir würden uns über Eure Teilnahme sehr freuen.

Anmeldungen sind ab sofort per E-Mail unter info@tsvobere-fils.de möglich.

Eine Mannschaft besteht aus vier Personen.

Anmeldeschluss ist am Sonntag, 21.7.2019.

Was ● Wann ● Wo

Die Stadtkapelle Musikverein Wiesensteig e.V. präsentiert

Licht und Klang im Schlosshof

Open-Air-Konzert der Stadtkapelle Wiesensteig

zu Gast: DIE CHORREICHEN SECHS

Sa. 06.07.2019 | 20:00 Uhr (nur bei guter Witterung)

Ausweichtermin: Fr. 19.07.2019

Residenzschloss Wiesensteig

Eintritt Erwachsene
VVK: 11 Euro, Abendkasse: 14 Euro
VVK: Schreibwaren Zimmernann
www.stadtkapelle-wiesensteig.de




PFARRGARTENFEST
am Sonntag, 30. Juni
www.gruibingen-evangelisch.de




**PROGRAMM
PFARRGARTENFEST**

Schäffesgottesdienst mit dem Schulchor	11.00 Uhr
Eröffnung durch den Dorfbüttel	12.00 Uhr
Mittagessen im Pfarrgarten	ab 12.00 Uhr
Café im Martinshaus	ab 13.00 Uhr

Der „Orts-Gendarm“ schaut nach dem Rechten und steht auch für Kirchenführungen zur Verfügung
**

Kurze Vorträge über 485 Jahre des Bestehens der evangelischen Kirchengemeinde

Unterhaltungsprogramm	ab 13.00 Uhr
Kinderschminken	ab 13.00 Uhr
Eis-Wagen	ab 13.00 Uhr
Jugendkapelle des MV	ab 14.00 Uhr
Kleider-Verspandung	ab 14.00 Uhr
Kinderprogramm im Garten	ab 14.30 Uhr
Kirchenwahl-Infotisch	ab 15.00 Uhr
Coctails der Jugendgruppe	ab 15.00 Uhr

Nachwächter schließt das Fest 18.00 Uhr




20 JAHRE
„COME LET US SING“

20. Juli 2019 | 19:30 Uhr
Jubiläumsabend im Schloss Wiesensteig
Eintritt frei (Einlass 18 Uhr)

Leitung: Angela Sieg | Veranstalter: Ev. Kirchengemeinde Wiesensteig
Bewirtung: Hotel Gasthof am Selteltor



**Achtmeterstrafstoss-
turnier**

VFB-Fan-Club Rot-Weiß Wiesensteig e. V.

07. Juli 2019, um 10.00 Uhr



ab 10:00 Uhr
Weißwurstfrühschoppen

**Sportplatz
Wiesensteig**

Für das leibliche Wohl ist bestens gesorgt



**Weinprobe
beim TSV Obere Fils e.V.**

Am: **10.08.2019** Start: **18 Uhr** wo: **Clubhaus TSV Obere Fils**
Kartenvorverkauf **Schreibwaren Toto-Lotto Wiesensteig (Ute)**
Unkosten pro Person **18,- €**

Urlaubszeit - Reisezeit

**Ist Ihr Ausweis
noch gültig?**



Foto: Heidi_Lange/Stock/Unsplash